

## **Dokumentation für etope Lister**

Auf den folgenden Seiten finden Sie eine ausführliche Anleitung für **etope Lister**. Sollten Sie Probleme bei der Installation haben, können Sie sich gerne an unseren Installations - Support wenden. Diesen erreichen Sie über das Supportforum auf der Webseite <http://forum.freshworx.de/>. Wir wünschen Ihnen viel Freude mit Ihrer etope Programmversion.

### **Informationen zu Drittanbietern**

Dieses Handbuch enthält Links zu Seiten von Drittparteien, die nicht unter der Kontrolle von Freshworx Ltd. & Co. KG (folgend Freshworx genannt) stehen, und Freshworx ist nicht für den Inhalt dieser Sites verantwortlich. Ihr Zugriff auf die in diesem Handbuch genannten Sites von Drittparteien erfolgt auf eigenes Risiko. Freshworx stellt diese Links nur aus Gründen der Benutzerfreundlichkeit bereit und die Tatsache, dass diese Links auf der Freshworx - Website erscheinen, bedeutet nicht, dass Freshworx den Inhalt dieser Drittanbieter - Sites empfiehlt oder Verantwortung dafür übernimmt.

**Copyright © 2006 – 2008 Freshworx Ltd. & Co. KG.** Alle Rechte vorbehalten. Dieses Handbuch darf ohne die vorherige schriftliche Genehmigung von Freshworx weder ganz noch teilweise kopiert, fotokopiert, reproduziert, übersetzt oder in elektronische oder maschinenlesbare Form konvertiert werden.

## Inhaltsverzeichnis etope Lister

---

|   |    |
|---|----|
| 1. MINDESTVORAUSSETZUNG .....                   | 3  |
| 2. ERSTELLEN EINES BENUTZERS .....              | 3  |
| 3. STARTHILFE / ASSISTENT .....                 | 4  |
| 4. WO WERDEN IHRE BILDER GESPEICHERT? .....     | 4  |
| 4.1 FTP EINSTELLUNGEN .....                     | 5  |
| 5. IMPORT VON ARTIKELN.....                     | 6  |
| 6. DER KATEGORIENBAUM .....                     | 6  |
| 6.1 NEUE HAUPTKATEGORIE ANLEGEN .....           | 6  |
| 6.2 NEUE UNTERKATEGORIE ANLEGEN .....           | 6  |
| 6.3 KATEGORIE BEARBEITEN .....                  | 6  |
| 6.4 KATEGORIE LÖSCHEN .....                     | 6  |
| 6.5 KATEGORIEN INEINANDER VERSCHIEBEN .....     | 6  |
| 7. ANLEGEN UND BEARBEITEN EINES ARTIKELS .....  | 7  |
| 8. SPEICHERN UND LADEN VON VORLAGEN .....       | 7  |
| 9. LÖSCHEN EINES ARTIKELS.....                  | 7  |
| 10. KOPIEREN UND EINFÜGEN VON ARTIKELN.....     | 7  |
| 11. ÜBERPRÜFEN EINES ARTIKELS .....             | 8  |
| 12. ÜBERNEHMEN IN DIE ÜBERTRAGUNGSLISTE .....   | 8  |
| 13. SENDEN AN EBAY .....                        | 8  |
| 14. STARTZEITPLANUNG .....                      | 8  |
| 14.1 STARTZEITPLANUNG LÖSCHEN .....             | 9  |
| 15. NACHBEARBEITEN EINES ARTIKELS.....          | 9  |
| 16. BEENDEN EINES ARTIKELS .....                | 9  |
| 17. VERWALTEN VON VERSCHIEDENEN BENUTZERN ..... | 9  |
| 18. KATEGORIEN UND ARTIKELMERKMALE .....        | 9  |
| 19. DATENBANK KOMPRIMIEREN .....                | 9  |
| 20. GEBÜNDELTES BEARBEITEN .....                | 10 |
| 21. DATENSICHERUNG .....                        | 10 |

# Funktionsübersicht von etope Lister

## 1. Mindestvoraussetzung

- Pentium II kompatibler Prozessor ab 350 MHz
- Mind. 64 MB Arbeitsspeicher
- Betriebssystem: Windows 2000 oder höher
- Internet Explorer 6 muss installiert sein. Ein weiterer Browser wie z.B. Firefox ist kein Problem, sofern der IE weiter vorhanden ist.

## 2. Erstellen eines Benutzers

Nachdem Sie etope Lister installiert und gestartet haben, werden Sie aufgefordert einen Benutzer anzulegen. Fügen Sie Ihren eBay Namen ein und klicken Sie auf den blauen Link unter Schritt 2, um sich bei eBay einzuloggen.



Es öffnet sich nun eBay im Browser.



Auf dieser eBay Seite müssen Sie einen Token für etope Lister anfordern. Fügen Sie Ihren eBay Namen und das zugehörige Kennwort ein. Klicken Sie auf **Einloggen** und im nächsten

## Funktionsübersicht von etope Lister

---

Schritt auf **Ich bin einverstanden**. Danach können Sie das Browser Fenster schließen. Klicken Sie im etope Lister auf den Button **Speichern**.

### 3. Starthilfe / Assistent

Nachdem Sie erfolgreich einen Benutzer angelegt haben, finden Sie im rechten Bereich des Fensters eine Starthilfe.

#### Synchronisieren

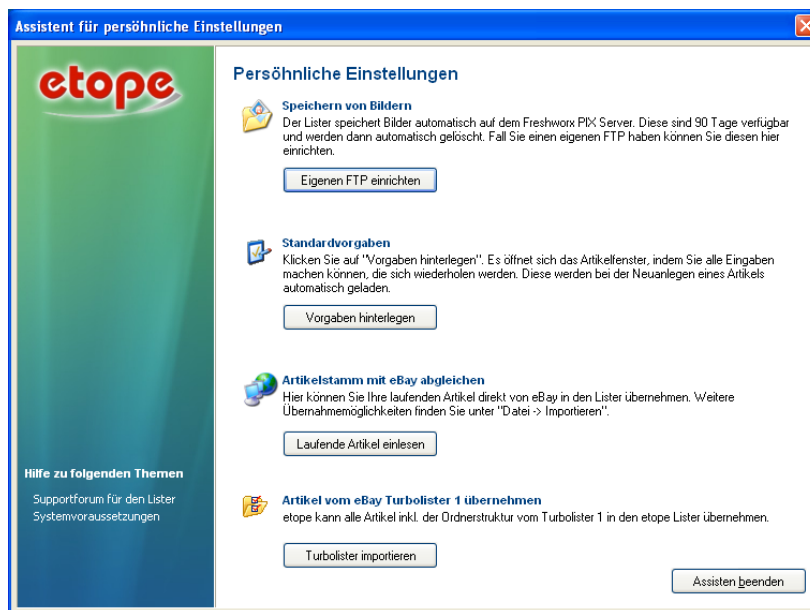
Sie können Ihre laufenden Artikel bei eBay direkt in den etope Lister als vorbereitete Artikel einlesen.

#### Turbolister 2 Import

Haben Sie bis jetzt den Turbolister 2 genutzt? Wenn ja, können Sie Ihre Artikel aus dem Turbolister per CSV Import in den etope Lister übernehmen. Den Export erstellen Sie bitte direkt im Turbolister als CSV Format.

#### Startzeitplanung Online

Über die servergesteuerte Startzeitplanung können Sie Artikel zu einer vorgegebenen Zeit automatisch einstellen. Ihr Computer muss hierfür nicht eingeschaltet sein. Das Einstellen übernehmen die Server von Freshworx für Sie.



Die Starthilfe können Sie jederzeit über das obere Menü *Optionen / Assistent* aufrufen.

### 4. Wo werden Ihre Bilder gespeichert?

Die Bilder für Ihre Beschreibungen werden direkt bei eBay gespeichert. Eine FTP Kennung ist zum Einstellen von Artikeln mit einem Bild nicht notwendig. Beachten Sie bitte, dass Sie ohne FTP Kennung nur ein Bild einfügen können.

**Wichtig:** Wenn Sie keinen eigenen FTP nutzen, können Sie Bilder nicht direkt in die Beschreibung einfügen (HTML Editor). Diese Bilder werden nicht hochgeladen.

## Funktionsübersicht von etope Lister

### 4.1 FTP Einstellungen

Wenn Sie einen eigenen FTP verwenden möchten, wählen Sie zuerst unter „Aktiver Benutzer“ den gewünschten eBay Namen, dessen FTP Einstellung Sie konfigurieren möchten. Wählen Sie im oberen Menü **Optionen** und klicken Sie auf **FTP Einstellungen**. Unter der Registerkarte **FTP Einstellungen** fügen Sie die Zugangsdaten, den Ablagepfad und den endgültigen Pfad ein.



The screenshot shows the 'FTP Einstellungen' dialog box with the 'FTP Einstellungen' tab selected. It contains three main sections: 'Zugangsdaten' with fields for Hostname, Username, and Password, and a checkbox for 'Passiver Zugang'; 'Zielverzeichnis für Dateien:' with an 'Ablagepfad:' field and a 'Durchsuchen' button; and 'Entgültiger Pfad:' with a text box and a 'Speichern' button at the bottom right. A 'FTP testen' button is also present.

Falls Sie einen Proxy verwenden, geben Sie Ihre Angaben unter **Proxy Einstellungen** ein.

Unter der Registerkarte **Upload Einstellungen** können Sie die Angaben zur *Größe / Kompression* der Bilder angeben.



The screenshot shows the 'FTP Einstellungen' dialog box with the 'Upload Einstellungen' tab selected. It contains two main sections: 'Größe / Kompression' with checkboxes for 'Bildqualität' (set to 80%) and 'Größe anpassen' (set to Auto x 480); and 'Bildkopien' with a text box explaining the backup process and a checked checkbox for 'Bildkopie nach Upload löschen'. A 'Speichern' button is at the bottom right.

## Funktionsübersicht von etope Lister

---

### 5. Import von Artikeln

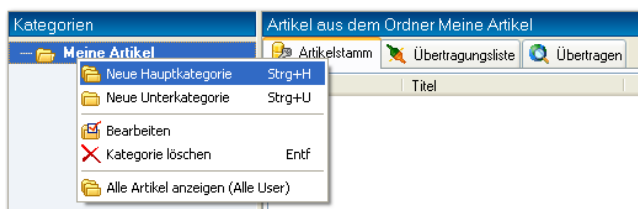
Unter *Datei / Import* finden Sie die Möglichkeit Artikel zu importieren. Sie können Artikel per CSV, XML (ListerXML) und von Turbolister 2 importieren. Aus eBay können Sie die aktuell laufenden, bereits verkauften bzw. nicht verkauften Artikel importieren.

### 6. Der Kategorienbaum

Damit Sie selbst eine Übersicht über Ihre Artikel haben, können Sie einen Kategorienbaum anlegen. Dieser hat nichts mit den eBay Kategorien zu tun, in denen nachher Ihre Artikel bei eBay eingestellt werden. Sie können frei Kategorien und Bezeichnungen definieren.

#### 6.1 Neue Hauptkategorie anlegen

Klicken Sie mit der rechten Maustaste in den Kategorienbaum und wählen Sie **Neue Hauptkategorie** aus. Geben Sie eine Bezeichnung für Ihre Kategorie ein und klicken Sie auf **OK**. Die neue Kategorie befindet sich über allen anderen Kategorien.



#### 6.2 Neue Unterkategorie anlegen

Um eine Unterkategorie anzulegen, müssen Sie zuerst eine vorhandene Kategorie markieren. Klicken Sie mit der rechten Maustaste auf diese Kategorie und wählen Sie **Neue Unterkategorie**. Geben Sie eine Bezeichnung ein und klicken Sie auf **OK**. Die neue Kategorie wird der zuvor ausgewählten Kategorie zugeordnet.

#### 6.3 Kategorie bearbeiten

Sie können die Bezeichnungen der Kategorien jederzeit ändern. Der Inhalt der Kategorie bleibt davon unberührt. Klicken Sie hierzu die gewünschte Kategorie mit rechts an und wählen Sie **Bearbeiten**. Geben Sie eine neue Bezeichnung ein und klicken Sie auf **OK**.

#### 6.4 Kategorie löschen

Bevor Sie eine Kategorie löschen, sollten Sie die darin liegenden Artikel verschieben. Ansonsten werden die Artikel in dieser Kategorie gelöscht.

#### 6.5 Kategorien ineinander verschieben

Sie können per Drag & Drop Kategorien in andere Kategorien schieben oder Kategorien aus übergeordneten Kategorien lösen. Hierzu ziehen Sie die gewünschte Kategorie mit der linken Maustaste in die entsprechende neue Kategorie oder, wenn Sie die Zuordnung auflösen möchten, in den leeren Bereich.

## Funktionsübersicht von etope Lister

---

### 7. Anlegen und Bearbeiten eines Artikels

Klicken Sie im Menü auf *Datei / Neuer Artikel* oder direkt auf **Neuer Artikel**. Sie erhalten eine Auswahl der verfügbaren Länder, in denen Sie einstellen können. Wählen Sie das Land und klicken Sie auf **Weiter**. Füllen Sie nun die verschiedenen Felder aus, wählen Sie die Versandmethoden und Zahlungseinstellungen und klicken Sie auf **Speichern**.

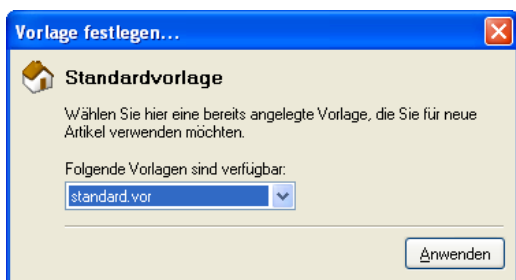
Um Änderungen am Artikel vorzunehmen, klicken Sie diesen einfach doppelt an und ändern die gewünschten Einstellungen.

### 8. Speichern und Laden von Vorlagen

Im etope Lister können Sie sich eine Vorlage erstellen, in der alle Grundoptionen gespeichert werden. Somit können Sie vermeiden, dass Sie gleiche Angaben immer wieder neu eingeben müssen. Hierzu erstellen Sie einen neuen Artikel, füllen diesen mit allen Optionen, die zukünftig gleich sind, und klicken unten links auf das Diskettensymbol. Geben Sie dieser Vorlage einen Namen und klicken Sie anschließend auf **Speichern**.

Wenn Sie nun einen Artikel anlegen, können Sie unten links auf das Ordnersymbol klicken, dort die zuvor gespeicherte Vorlage auswählen und mit der Bearbeitung fortfahren.

Sie können mehrere Vorlagen speichern. Eine von diesen Vorlagen muss als Standardvorlage definiert sein. Um eine Standardvorlage festzulegen, wählen Sie im Menü *Optionen / Standardvorlage festlegen* aus.



### 9. Löschen eines Artikels

Markieren Sie die gewünschten Artikel und drücken Sie die „Entf“ Taste oder klicken Sie direkt auf **Löschen**.

### 10. Kopieren und Einfügen von Artikeln

Der Lister bietet Ihnen die Möglichkeit, Artikel in die Zwischenablage von Windows zu kopieren und an jedem beliebigen Ort wieder einzufügen. Hierunter fallen z.B. eine andere Kategorie oder die Übertragungsliste. Markieren Sie die gewünschten Artikel und drücken Sie auf der Tastatur die Tasten **STRG + C** oder klicken Sie auf *Bearbeiten / Kopieren*. Wechseln Sie zum gewünschten Ort und drücken Sie **STRG + V** oder klicken Sie auf *Bearbeiten / Einfügen*. Der Artikel wird nun dupliziert.

## Funktionsübersicht von etope Lister

### 11. Überprüfen eines Artikels

Bevor Sie einen Artikel bei eBay einstellen, können Sie diesen überprüfen, um dessen Richtigkeit und Kosten festzustellen. Markieren Sie dazu die gewünschten Artikel und klicken Sie auf **Angebot prüfen**. Der Lister geht nun die verschiedenen Artikel durch und gibt Ihnen die entsprechenden Meldungen aus. Fehlerhafte Artikel werden rot angezeigt. Sie können diese mit einem Doppelklick öffnen, um die genauen Informationen über die aufgetretenen Fehler einzusehen.

### 12. Übernehmen in die Übertragungsliste

Die Übertragungsliste beinhaltet die Artikel, die zur Übertragung bereit sind. Markieren Sie die gewünschten Artikel im Artikelstamm und klicken Sie auf **Zur Übertragung**. Die Artikel werden nun in die Übertragungsliste kopiert. Wechseln nun auf die Auswahlkarte **Übertragungsliste**. Alles, was Sie nun im Artikel ändern, hat keine Auswirkung mehr auf den originalen Artikel im Artikelstamm. Ändern Sie den Artikel im Artikelstamm, so betrifft dies nicht den Artikel in der Übertragungsliste.

### 13. Senden an eBay

Markieren Sie die Artikel in der Übertragungsliste, welche Sie zu eBay übertragen möchten und klicken Sie auf den Button **Angebot senden**. Wir empfehlen Ihnen die Artikel vorher zu prüfen, um unnötige Fehler zu vermeiden. Nach dem erfolgreichen Senden verschwindet der Artikel in die Liste der übertragenen Artikel. Wird der Artikel nicht eingestellt, sehen Sie im unteren Teil des Fensters die aufgetretenen Fehler.

### 14. Startzeitplanung

Nachdem Sie Ihre Artikel in die Übertragungsliste gelegt haben, können Sie optional die etope Server Startzeitplanung hinzufügen. Markieren Sie hierfür den gewünschten Artikel in der Übertragungsliste (Mehrfachauswahl möglich) und klicken Sie auf **Startzeitplanung**. Wählen Sie Datum und Uhrzeit aus und klicken Sie auf **Setzen**. Danach klicken Sie auf **Angebot senden**. Der Artikel wird dann zur vorgegebenen Zeit bei eBay eingestellt.

**Startzeitplanung**

**Startzeitplanung für Ihre Artikel**

Über die Server Startzeitplanung können Sie Artikel zu einer vorgegebenen Zeit automatisch listen lassen, ohne dass Ihr Computer eingeschaltet ist. Das Einstellen übernehmen die Server von Freshworx für Sie.

Pro Planung berechnen wir 0,05 Euro. Sie sparen 50% gegenüber der normalen eBay Startzeitplanung. Pro Tag werden Ihnen max. 5,00 Euro berechnet, alle weiteren Artikel sind an diesem Tag dann kostenlos.

[Klicken Sie hier jetzt Ihr Guthabenkonto aufzuladen.](#)      Aktuelles Guthaben: 10,00

Datum: 02.04.2008      Uhrzeit: 22:09

Zeitversetzt bei Mehrfachauswahl

In Minuten: 5

Planung löschen     

Bei Mehrfachauswahl können Sie Artikel zeitversetzt einstellen. Setzen Sie das Häkchen in **Zeitversetzt bei Mehrfachauswahl** und geben Sie den zeitlichen Abstand in Minuten an.

Falls Sie noch kein bzw. nicht ausreichend Guthaben für die Startzeitplanung haben, können Sie in diesem Fenster Ihr Konto aufladen. Klicken Sie hierzu auf den blauen Text. Im Browser können Sie das gewünschte Kontingent auswählen und mit PayPal bezahlen. Nach Zahlungseingang wird die Startzeitplanung automatisch freigeschaltet



## Funktionsübersicht von etope Lister

---

### 14.1 Startzeitplanung löschen

Möchten Sie die Startzeitplanung eines Artikels wieder löschen, markieren Sie diesen Artikel in der Übertragungsliste und klicken Sie auf **Startzeitplanung**. Setzen Sie das Häkchen auf **Planung löschen** und klicken Sie auf **Setzen**.

Wurde der Artikel bereits hochgeladen, wählen Sie die **Übertragen** - Liste aus und markieren Sie Ihren Artikel. Klicken Sie auf **Startzeitplanung** und löschen Sie die Planung.

### 15. Nachbearbeiten eines Artikels

Ist ein Artikel online, so kann dieser bis zu einem bestimmten Zeitpunkt komplett überarbeitet werden. Gehen Sie hierzu in die Liste der übertragenen Artikel und bearbeiten Sie den Artikel. Speichern Sie die Änderungen, die Sie vorgenommen haben, und klicken Sie den Artikel mit rechts an, wählen Sie hier die Funktion **Artikel online abgleichen**. Der Artikel wird nun mit den neuen Informationen versehen.

### 16. Beenden eines Artikels

Sie haben jederzeit die Möglichkeit, Angebote aus dem Lister zu beenden. Markieren Sie hierzu die gewünschten Artikel und klicken Sie diese mit rechts an, wählen Sie die Option **Angebot beenden**.

**ACHTUNG!** Prüfen Sie vorher, ob Gebote vorliegen! Falls dem so ist, müssen Sie zuvor über eBay jedes Gebot einzeln streichen, da ansonsten der Artikel automatisch an den Höchstbietenden verkauft wird.

### 17. Verwalten von verschiedenen Benutzern

Der Lister bietet die Option, mehrere Benutzer zu verwalten. Diese können oben rechts im Dropdown Menü unter „Aktiver Benutzer“ gewechselt werden. Um einen weiteren Benutzer anzulegen, klicken Sie auf *Optionen / Neuer User*. Geben Sie Ihren Usernamen ein und bestätigen Sie die Aktivierung des Tokens. Ein Artikel wird immer automatisch dem User zugewiesen, mit dem dieser erstellt wurde. Sie können bereits erstellten Artikeln anderen Usern zuweisen, indem Sie den Artikel öffnen und unten den Eigentümer wechseln und die Änderung speichern. Dies ist vorteilhaft, wenn Sie z.B. gleiche bzw. ähnliche Artikel mit unterschiedlichen eBay Konten einstellen möchten.

### 18. Kategorien und Artikelmerkmale

Der Lister aktualisiert immer die Kategorien und Merkmale für alle Länder, daher entfällt das Aktualisieren pro Land. Es wird Ihnen vom Lister automatisch mitgeteilt, wenn neue Kategorien und Merkmale vorliegen. Gehen Sie anschließend auf *Optionen / Kategorien und Merkmale aktualisieren*.

### 19. Datenbank komprimieren

Nach größeren Löschkaktionen oder längerem Arbeiten sollten Sie die Datenbank komprimieren. Dabei werden alle Indizes neu geschrieben und freie Bereiche aktiv. Die Funktion finden Sie unter *Optionen / Datenbank komprimieren*. Führen Sie vorher immer eine Datensicherung durch.

## Funktionsübersicht von etope Lister

---

### 20. Gebündeltes bearbeiten

Mit dieser Funktion haben Sie die Möglichkeit, Änderungen übergreifend für mehrere Artikel durchzuführen. Es lassen sich alle Felder ändern. Achten Sie darauf, dass vorhandene Werte überschrieben werden! In der Änderungsübersicht finden Sie vor jeder Option eine Checkbox. Nur wenn diese aktiviert wird, werden die Feldinhalte überschrieben.

Markieren Sie die gewünschten Artikel und klicken Sie mit der rechten Maustaste darauf. Im Kontextmenü wählen Sie **Gebündelt bearbeiten** aus.



### 21. Datensicherung

Unter *Optionen / Einstellungen für Datensicherung* geben Sie den Sicherungspfad für Ihre Datensicherungen an. Dort finden Sie auch die Option, dass bei jedem Programmende die Datensicherung automatisch durchgeführt wird. Unter *Datei / Datensicherung* können Sie die Datensicherung jederzeit durchführen.

Um eine Datenrücksicherung durchzuführen, müssen Sie den etope Lister beenden. Entpacken Sie die ZIP Datei der Datensicherung direkt in das Verzeichnis, indem die Datenbanken von etope Lister liegen. Wenn Sie das Datenverzeichnis nicht kennen, öffnen Sie den etope Lister und wählen Sie im Menü *Optionen / Datenverzeichnis öffnen* aus und schließen Sie danach etope Lister wieder.

**WICHTIG!** Bitte beachten Sie, dass bei einer Datenrücksicherung alle aktuellen Daten überschrieben werden.